

Молодежный туристический фестиваль «Ватслёт»

07.06-09.06.2024

Республика Башкортостан, Иглинский район

Условия в дисциплине  
«Дистанция - Туриада - эстафета»

Количество этапов: 5

Стартовый интервал: по финишу участника    Время старта: 10:00 09.06.2024 г.

1. Состав команды: 4 человек – (не менее 1 участника противоположного пола).
2. На дистанции для выполнения ТП разрешается использовать только верёвки, указанные в оборудовании этапа.
3. Критерием оценки результата служит преодоление дистанции и прохождение этапов без снятия.
4. Участник должен пройти последовательно все этапы и передать эстафету следующему участнику любым касанием тела.
5. Пропуск/невыполнение условий этапа является не прохождением этапа с последующим снятием с дистанции.
6. Протесты команд принимаются в течении часа после финиша последней команды.
7. Команды занимают места по турнирной таблице.
8. Оборудование судейское.
9. Последовательность старта команд, определяется в соответствии с жеребьевкой для Пешеходной дистанции, но обратном направлении по 3-4 команды за раз (в зависимости от общего количества команд на фестивале).
10. Предусмотрен штраф за неспортивное поведение (Мат, оскорбление и др.) первый и второй разы предупреждение, третий - снятие команды с эстафеты.
11. Участник может начинать прохождение дистанции при получении эстафеты от участника, закончившего дистанцию.
12. Финиш дистанции по пересечению последним участником команды финишного створа.
13. Одежда участников должна закрывать локти и колени, наличие перчаток обязательно.
14. За 5 минут до старта команда проходит предстартовую проверку, на которой проверяется соответствие одежды. Команда не выпускается на дистанцию до полного выполнения всех требований безопасности, при этом старт не откладывается.
15. Падением считается касание опасной зоны.
16. Команда, в зависимости от тактики, выбирает двоих участников, кто побежит БЛОК 1 и БЛОК 2. Капитан команды подает заявку перед стартом с указанием ФИО, номера участника и какой блок этапов он бежит. Двое из команд бегут БЛОК 1, оставшиеся двое – БЛОК 2. Пример:
  - 1 уч – Иванов – 1.1 – Блок 1.
  - 2 уч – Сидоров – 1.2 – Блок 1.
  - 3 уч – Сергеев – 1.3 – Блок 2
  - 4 уч – Петрова – 1.4 – Блок 2.

# ПЕРЕЧЕНЬ, ПАРАМЕТРЫ, ОБОРУДОВАНИЕ ЭТАПОВ И УСЛОВИЯ ИХ ПРОХОЖДЕНИЯ

## СТАРТ (БЛОК 1)

### Этап 1. «Гать». (Преодоление болота по жердям)

**Оборудование этапа:** 1 жердь, 5 точек опор

**Действия:** Участнику необходимо из исходного берега перейти в целевой не касаясь земли в опасной зоне. Запрещается переходить с одной точки опоры на другую, не наступив на жердь.

Если жердь упала с обеих опор, участник начинает этап сначала.

За касание земли в опасной зоне, участник начинает этап сначала.

Падение в опасной зоне, участник начинает этап сначала.

Если участник не проходит этап после 3 попыток, то он бежит штрафной круг (Пример как в биатлоне за промах).

### Этап 2. Движение в узком лазе

**Оборудование этапа:** от 3 до 5 ворот различной высоты с перекладинами

**Действия:** Участник проползает под воротами не разрушая конструкцию. Ворота: ширина - 0,5-0,7 м, высота - 0,3-0,6 м. Длина этапа – до 10 м.

При падении перекладины, участник начинает этап сначала.

Если участник не проходит этап после 3 попыток, то он бежит штрафной круг (Пример как в биатлоне за промах).

### Этап 3. Забрасывание конца веревки с карабином в цель.

**Оборудование этапа:** обозначенный квадрат 1 кв.м., веревка с карабином на конце

**Действие:** Участник бросает конец веревки с карабином в обозначенный квадрат. Расстояние до квадрата до 10 метров.

Если участник не проходит этап после 3 попыток, то он бежит штрафной круг (Пример как в биатлоне за промах).

### Этап 4. Вертикальный маятник.

**Оборудование этапа:** Вертикально закрепленная веревка.

**Действие:** Участник перебирается на другую сторону безопасной зоны с помощью маятника, не заступая в опасную зону. Длина этапа до 3 метров.

Падение в опасной зоне, участник начинает этап сначала.

Если участник не проходит этап после 3 попыток, то он бежит штрафной круг (Пример как в биатлоне за промах).

### Этап 5. Вязка туристического узла.

**Оборудование этапа:** Веревка с закрепленным на ней названием узла для вязки.

**Действие:** Участник завязывает правильный узел в соответствии с названием на веревке без перехлеста.

Участник, не завязавший узел, бежит штрафной круг.

## ФИНИШ

## СТАРТ (БЛОК 2)

### Этап 1. Спуск по склону.

#### Оборудование этапа:

ИС – БЗ, ТО1, КЛ – начало ОЗ.

Судейские перила.

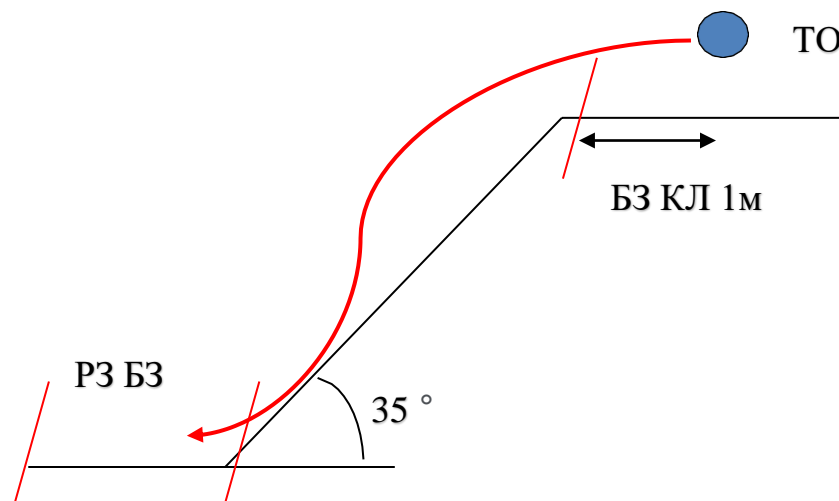
ЦС – БЗ, КЛ – окончание ОЗ.

ТО – 1 судейский карабин;

ПОД – судейские перила.

Действия: Движение участников по судейским перилам с самостраховкой ФСУ по п. 7.10.

Обратное движение: по п. 7.10 по судейским перилам



### Этап 2. Подъем по склону.

#### Оборудование этапа:

ИС БЗ, КЛ – начало ОЗ

Судейские перила.

ТО – 2 судейских карабина;

ППС – 2 узла на перильной веревке;

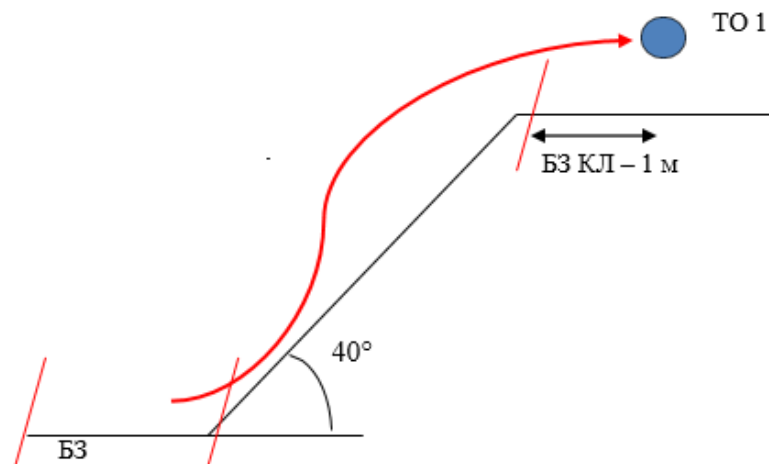
ЦС – БЗ, КЛ – окончание ОЗ;

ПОД – нитка этапа.

Действия: Движение участников по судейским перилам по п. 7.10 с применением самостраховки жумаром с перестежкой без потери самостраховки.

Организация сопровождения не требуется.

Обратное движение: по п.7.10. по перилам обратного движения (ПОД)



### Этап 3. Навесная переправа.

#### Оборудование этапа:

ИС – БЗ, ТО1 – судейский карабин,

КЛ – начало ОЗ.

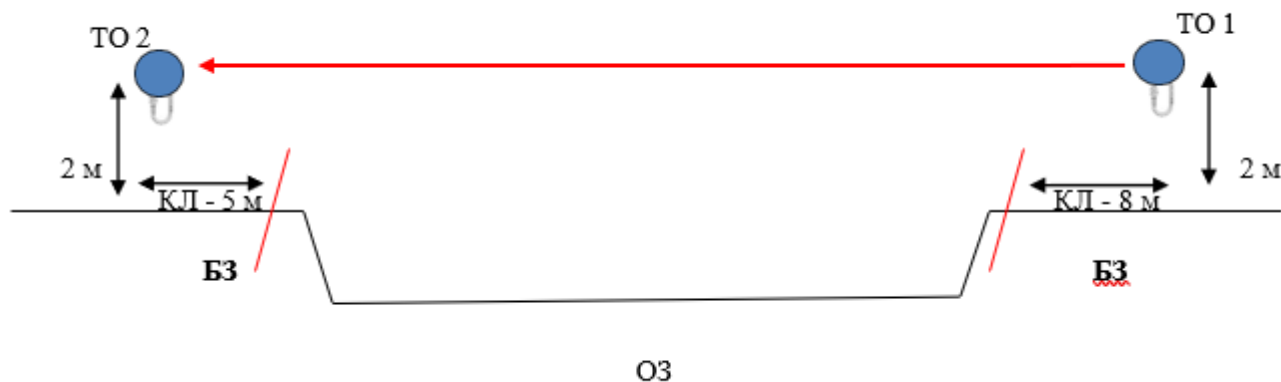
Судейские перила.

ЦС – БЗ, ТО2 – судейский карабин,

КЛ – окончание ОЗ.

Действия: Движение участников по судейским перилам по п.7.9 с применением самостраховки на усе и на грузовом кольце. Организация сопровождения.

Обратное движение: по п. 7.9 по судейским перилам.



### Этап 4. Переправа по параллельным перилам.

#### Оборудование этапа:

ИС БЗ - ТО1- горизонтальные опоры;

КЛ - начало ОЗ;

Судейские перила;

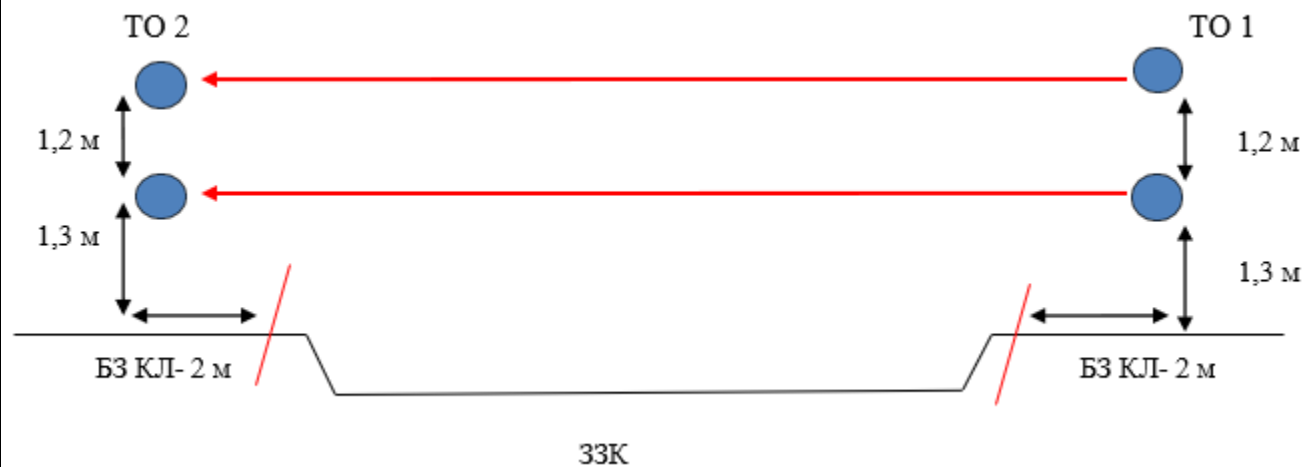
КЛ – окончание ОЗ;

ЦС БЗ - ТО2 - горизонтальные опоры.

Действия: Движение участников по судейским перилам на самостраховке по 7.8.

Организация сопровождения.

Обратное движение: по п. 7.8 по судейским перилам



### **Этап 5. Вертикальный маятник.**

#### *Оборудование этапа:*

ИС – БЗ, ТО1 – судейский карабин, КЛ – начало ОЗ.

Судейские перила.

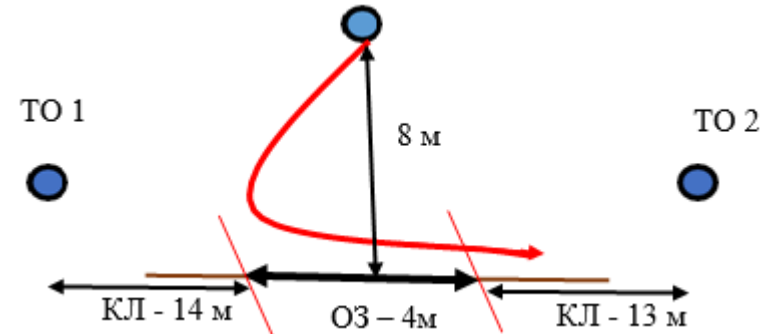
ЦС – БЗ, ТО2 – судейский карабин, КЛ – окончание ОЗ

ПОД – нитка этапа.

*Действия:* Движение участников по судейским перилам по п. 7.15 с самостраховкой жумаром.

Организация сопровождения.

*Обратное движение:* по коридору обратного движения (КОД)



### **ФИНИШ**

*Главная судейская коллегия оставляет за собой право изменить условия дистанции*